

Aidons

LES OISEAUX DE NOTRE RÉGION

les agriculteurs partenaires



Parc naturel des Plaines de l'Escaut

rue des Sapins, 31 - B - 7603 Bon-Secours - Tél. 069 77 98 10
parcnaturel@plainesdelescaut.be - www.plainesdelescaut.be

Préface



Fauches tardives en prairies, tournières enherbées, maintien et entretien de haies, de mares ou de vergers hautes tiges : voici quelques unes des mesures favorables à l'environnement qu'un agriculteur peut appliquer dans son exploitation afin de favoriser la diversité biologique.

Pour les aider dans leurs démarches, les agriculteurs peuvent faire appel gracieusement aux conseillers pour l'application des mesures agri-environnementales. Ces derniers, qui travaillent activement sur les territoires des parcs naturels, sont en mesure d'établir un diagnostic global de l'impact de l'exploitation sur l'environnement et de réaliser un plan d'action en fixant des objectifs concrets à moyen et long terme pour l'améliorer.

La Wallonie Picarde compte deux territoires ruraux classés « Parc naturel » pour leurs paysages et leurs milieux naturels remarquables : le Parc naturel du Pays des Collines et le Parc naturel des Plaines de l'Escaut. Or, la valeur biologique et paysagère de ces espaces habités est fragile. A ce titre, l'agriculture a de tous temps façonné nos paysages, elle a également participé à la reconnaissance de la qualité de nos territoires.

Cette brochure contribue à valoriser le rôle des agriculteurs, partenaires essentiels du maintien et du développement harmonieux de nos milieux. Elle présente quelques espèces d'oiseaux qui ont besoin des espaces agricoles pour vivre et des agriculteurs pour maintenir ces derniers en procédant à quelques aménagements indispensables.

Contribuons ensemble au développement d'une agriculture partenaire de la biodiversité.

Daniel WESTRADE
Président du secteur
Parcs naturels / IDETA

A handwritten signature in black ink, located at the bottom right of the page. The signature is stylized and cursive, appearing to read 'D. Westrade'. It is positioned below the printed name and title.

Sommaire

Les oiseaux des campagnes *p.2*

- L'Alouette des champs p.5
- La Bergeronnette printanière p.6
- Le Pipit farlouse p.7
- La Chevêche d'Athéna p.8
- Le Bruant jaune p.9
- Le Bruant proyer p.10
- Le Vanneau huppé p.11
- La Perdrix grise p.12

Les oiseaux des bâtiments *p.13*

- L'Hirondelle rustique ou de cheminée p.16
- L'Hirondelle de fenêtre p.17
- La Bergeronnette grise p.18
- Le Rougequeue noir p.19
- Le Moineau friquet p.20
- Le Moineau domestique p.21
- Le Choucas des tours p.22
- L'Effraie des clochers p.23



Les oiseaux des campagnes



**Les agriculteurs,
partenaires de la sauvegarde des milieux.**

Vous connaissez sans doute plusieurs espèces d'oiseaux qui parcourent régulièrement vos champs et prairies. Découvrez dans cette brochure une sélection d'espèces emblématiques inféodées à ces milieux et dont les effectifs sont en régression.

Pour enrayer ce phénomène, nous proposons aux agriculteurs une série d'aménagements soutenus dans le cadre d'un programme agri-environnemental ou d'un plan d'action.

.....



Bande fleurie © GRAE

Quelques recommandations générales...

Par les superficies importantes occupées à l'échelle du territoire, la qualité des espaces agricoles a une importance capitale pour le maintien et le développement de nombreuses espèces végétales et animales. Ces dernières y cherchent refuge et nourriture dont l'abondance dépend de la structure du parcellaire et du mode de gestion de celui-ci.

Des facteurs clés :

Les fauches tardives (fin juin à fin juillet) de prairies plus marginales de l'exploitation permettent à certains oiseaux granivores et insectivores de trouver de quoi se nourrir.

En plaine agricole, **l'installation de bandes de parcelles aménagées** composées de bandes de hautes herbes, de bandes nourricières et de bandes de terres nues permet le déplacement des espèces à travers ces grandes étendues ouvertes, le développement des insectes auxiliaires des cultures, la constitution d'un « garde-manger » et aussi l'approvisionnement régulier en nourriture. De plus, ces bandes permettent d'agrémenter le paysage par les multitudes de couleurs des fleurs qui peuvent les composer.

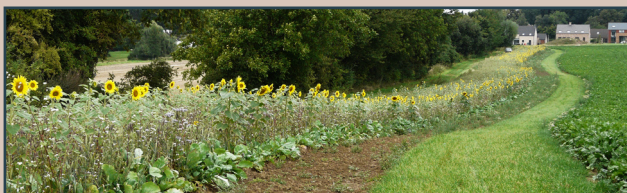




Bande de hautes herbes © PNPE



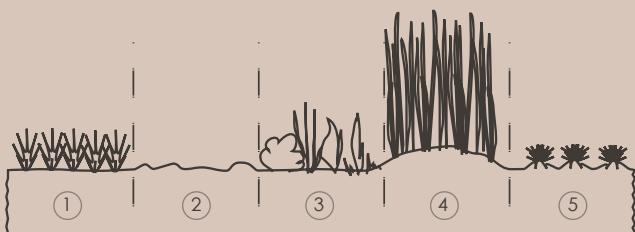
Bande de terre nue et hautes herbes © PNPE



Bande nourricière © GRAE

La plupart des aménagements sont propices non seulement aux passereaux mais également au petit gibier et aux mammifères prédateurs de rongeurs (hermine, belette).

Exemple de bandes de parcelles aménagées :



1. Culture
2. Bande de terre nue hersée (2 à 3 fois par an).
3. Couvert annuel semé au printemps (froment, choux, sarrasin, millet ou lin, phacélie,...).
4. Bande de hautes herbes sur butte (graminées + tournesol).
5. Culture

L'Alouette des champs

Alauda arvensis

Chant emblématique des plaines cultivées...

HABITAT : campagnes ouvertes, zones cultivées,...

RÉGIME ALIMENTAIRE : insectes et larves en été, graines et semences en hiver

AMÉNAGEMENTS FAVORABLES :

- plots de non-semis dans les cultures de céréales d'hiver *
- implantation de bandes de céréales et de fleurs des champs en bordure de culture (zones de nourrissage) *
- bords de parcelles laissées non traitées
- déchaumage tardif (juste avant le prochain semis)

PARTICULARITÉ : malgré son plumage qui la rend presque invisible au sol, elle ne tolère guère la présence de grands arbres ou de pylônes favorables aux prédateurs.



© Sylvain HOUPERT

© Christian PIEMAN

La Bergeronnette printanière

Motacilla flava

Le rayon de soleil de nos cultures

HABITAT : cultures ouvertes, de préférence champs de céréales,...

Régime alimentaire : insectes (coléoptères, sauterelles,...) mais aussi vers, araignées et petits mollusques.

AMÉNAGEMENTS FAVORABLES :

- maintien de bandes herbeuses au bord des chemins
- prairies humides gérées extensivement (faible charge en bétail) *
- implantation de bandes enherbées ou de bandes de hautes herbes (beetle bank) en bordure de culture *
- prairies fauchées tardivement *
- plots de non semis
- tas de fumiers accessibles

ESPÈCES ÉGALEMENT FAVORISÉES : Pipit farlouse, Bruant proyer, Alouette des champs,...

PARTICULARITÉ : la Bergeronnette printanière, surnommée « hoche-queue jaune », migre dès août dans les régions sud-sahariennes.



© Julien DAUBIGNARD

© GIREA

Le Pipit farlouse

Anthus pratensis

Une pince à insectes parmi les plus efficaces

HABITAT : zones marécageuses, prés humides, pâturages mais également terrains cultivés, friches et autres talus herbeux ; nid sous une touffe de graminées ou de joncs.

RÉGIME ALIMENTAIRE : insectes, larves, araignées, escargots, graines,...

AMÉNAGEMENTS FAVORABLES :

- bordures herbeuses extensives *
- gestion extensive et faible charge en bétail dans les prairies *

PARTICULARITÉ : on l'appelle aussi « béguinette ».



© Benoît GAUQUIE

© GIREA

La Chevêche d'Athéna

Athene noctua

Adieu rongeurs des cultures et prairies !

HABITAT : zones rurales avec végétation basse et présence de cavités utilisables pour la nidification (arbres têtards, vieux arbres fruitiers, trous de mur, cavités diverses,...)

Régime alimentaire : petits rongeurs (mulots, campagnols, jeunes rats,...), insectes, vers de terre,...

AMÉNAGEMENTS FAVORABLES :

- maintien des vieux arbres creux *
- plantation et/ou maintien d'arbres têtards et de vergers haute tiges *
- plantation et/ou maintien de haies d'essences locales (brise-vent)
- taille et recépage des saules échelonnés dans le temps
- bandes laissées non traitées
- maintien des cavités naturelles (arbres creux...) et pallier le manque de sites de nidification par la pose de niochirs.

PARTICULARITÉ : son nom scientifique rappelle le lien marqué de cet oiseau avec Athéna, déesse de la sagesse dans la Grèce antique.



© Julien DAUBIGNARD

© PNPC

Le Bruant jaune

Emberiza citrinella

TITITITITi, Tiiiiiiiiiiiiii !

Une ritournelle s'échappant du bocage...

HABITAT : lisières de bois; zones semi-ouvertes avec présence de haies, de buissons pour l'installation du nid.

RÉGIME ALIMENTAIRE : graines d'herbacées, baies et insectes

AMÉNAGEMENTS FAVORABLES :

- aménagement de haies *
- maintien de buissons et d'arbres isolés *
- culture ou couvert de céréales (hivernage) *
- fauchage tardif des prairies et bords de champs (pour les graines)
- limitation du remembrement (destruction du maillage écologique)

ESPÈCE ÉGALEMENT FAVORISÉE : Linotte mélodieuse

PARTICULARITÉ : le Bruant jaune profite de buissons isolés, de haies ou de bosquets pour se percher et diffuser largement son chant.



© Christophe BOUHON

© PNPE

Le Bruant proyer

Miliaria calandra

Polygame les années fastes !

HABITAT : plaines cultivées, milieux ouverts aux horizons dégagés et à la végétation basse,...

RÉGIME ALIMENTAIRE : graines, insectes (surtout au moment de la reproduction), chenilles, baies, herbes, araignées, pucerons,...

AMÉNAGEMENTS FAVORABLES :

- aménagements de bandes enherbées *
- couvertures hivernales de sol (de préférence à proximité d'une haie ou d'arbres haute tige) *
- limitation des traitements phytosanitaires (culture biologique)

ESPÈCES ÉGALEMENT FAVORISÉES : Alouette des champs, Perdrix grise, Caille des blés,...

PARTICULARITÉ : son chant est une succession de notes grinçantes.



© Julien DAUBIGNARD

© PNPE

Le Vanneau huppé

Vanellus vanellus

Une parade acrobatique et très bruyante

HABITAT : cultures sarclées, terrains ouverts au sol nu et à l'herbe rase

RÉGIME ALIMENTAIRE : coléoptères, mouches et autres insectes, araignées, mille-pattes, vers de terre,...

AMÉNAGEMENTS FAVORABLES :

- prairies extensives (réservoir d'insectes) *
- bandes de parcelles aménagées avec bande de ressui *

ESPÈCES ÉGALEMENT FAVORISÉES : Etourneau, Pluvier doré (en halte migratoire),...

PARTICULARITÉ : il présente une longue huppe bien caractéristique et des ailes très arrondies.



© Dominique DUYCK

© PNPE

La Perdrix grise

Perdix perdix

Un bon indicateur de la qualité du milieu

HABITAT : prairies, plaines cultivées, champs de céréales, haies, friches,...

RÉGIME ALIMENTAIRE : feuilles, fruits, baies, bourgeons et graines, mais aussi beaucoup d'insectes et de vers de terre (les jeunes perdreaux se nourrissent à 90 % d'insectes).

AMÉNAGEMENTS FAVORABLES :

- implantation de bandes enherbées en bordure de culture *
- plantation de bandes de couverts annuels couplées avec des bandes de hautes herbes (beetle bank) *
- plantation et/ou maintien de haies d'essences locales *
- redécoupage du parcellaire agricole
- maintien des vieux chemins de terre aux bordures enherbées
- installation de jachères faune

PARTICULARITÉ : son chant retentit le plus souvent à l'aube et au crépuscule.



© Benoît GAUQUIE

© PNPE



Les oiseaux des bâtiments

Des bâtiments agricoles plus favorables

aux espèces cavernicoles

Nos bâtiments abritent une grande diversité d'oiseaux qui, par leur mode de vie, nous apportent bien des avantages. L'Effraie des clochers régule les populations de rongeurs, les Hirondelles celles des moustiques et d'autres insectes, ...

Malheureusement, ces espèces trouvent actuellement de moins en moins de sites de nidification ou de nourriture. De fait, la configuration des nouveaux bâtiments agricoles convient moins aux espèces cavernicoles qui, en toute logique, se raréfient au cours du temps.

Pour enrayer ce phénomène, nous proposons aux agriculteurs une série d'aménagements soutenus dans le cadre d'un programme agri-environnemental ou d'un plan d'action.

.....



Quelques recommandations générales...

Les agriculteurs disposent d'une ressource insoupçonnée : des bâtiments spacieux abritant des combles, des coins et recoins.

Une aubaine pour une faune sauvage qui le rend bien à ses hôtes... Parmi les espèces auxiliaires des agriculteurs, citons quelques prédateurs de rongeurs (y compris de jeunes rats) : l'Effraie des clochers, la Chevêche d'Athéna, l'Hermine, la Fouine,... ; et quelques grands insectivores utilisant notamment des bâtiments pour leur reproduction : les Chauve-Souris, le Hérisson, l'Hirondelle de fenêtre, l'Hirondelle rustique, le Martinet noir, le Gobemouche gris, le Rougequeue noir, la Bergeronnette grise,...

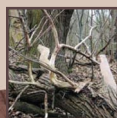
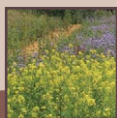
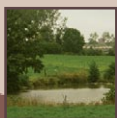
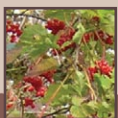
Souvent, il suffit de petits aménagements afin de rendre un bâtiment attractif pour cette faune sauvage...



L'accueil de ces espèces est donc fonction de la configuration du bâti mais également de son environnement.

Des facteurs clés pour favoriser la diversité faunistique :

- Des ressources alimentaires plus importantes par la présence :
 - d'arbres à baies,
 - de points d'eau
 - de plantes à fleurs
 - d'un vieux mur ou d'un tas de pierres
 - de bois mort sur pied ou en tas,...



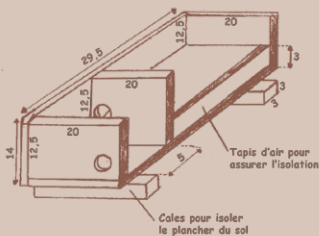


- Des « effets lisière » grâce à des strates de végétation diversifiées, de hauteurs variées.
- L'entretien écologique des bâtiments, du jardin, du potager. Il convient par exemple d'éviter les produits anti-limaces souvent mortels pour le Hérisson ou la Chevêche d'Athena...

De même pour les arbres fruitiers, pensons aux pollinisateurs en disposant quelques nichoirs à bourdons et abeilles solitaires.



La pose d'abris pour chauves-souris ou de refuges permet d'accueillir le hérisson ou la belette.



L'Hirondelle rustique ou de cheminée

Hirundo rustica

La messagère du printemps

HABITAT : niche majoritairement à l'intérieur des bâtiments agricoles (granges, étables, porcheries,...)

RÉGIME ALIMENTAIRE : insectes (mouches, taons,...)

AMÉNAGEMENTS FAVORABLES :

- plantation et/ou maintien de haies de feuillus indigènes (réservoir d'insectes volants) *
- maintien de mares et plages de boue
- maintien de fumier « en ferme » entre mars et septembre
- aménagement de supports dans les bâtiments ; souvent une simple réglette suffit pour y entasser la boue du nid !

ESPÈCE ÉGALEMENT FAVORISÉE : Hirondelle de fenêtre.

PARTICULARITÉ : plus de 1.000 voyages sont nécessaires au couple d'hirondelles pour achever leur nid et près de 400 voyages par jour pour nourrir toute la famille.



© Thierry TANCREZ



© François ROYER

© PNPE

L'Hirondelle de fenêtre

Delichon urbicum

Un « insecticide » redoutable

HABITAT : niche dans le coin d'une fenêtre, d'une porte, d'un porche à colombier,... aussi bien en ville qu'à la campagne.

RÉGIME ALIMENTAIRE : insectes (moustiques, mouches,...)

AMÉNAGEMENTS FAVORABLES :

- plantation et/ou maintien de haies de feuillus indigènes (réservoir d'insectes volants) *
- maintien de mares et plages de boue
- maintien de fumier « en ferme » entre mars et septembre
- aménagement de supports sur les bâtiments

ESPÈCE ÉGALEMENT FAVORISÉE : Hirondelle rustique

PARTICULARITÉ : lorsqu'elle chasse, l'hirondelle peut atteindre les 100 km/h.



© Roger DEWAELE



© Thierry TANCREZ

La Bergeronnette grise

Motacilla alba

Une grande marcheuse

HABITAT : fermes, étables, espaces ouverts à proximité des habitations, zones dégagées à végétation basse, jardins, points d'eaux, cavités de murs pour nicher,...

RÉGIME ALIMENTAIRE : mouches, moustiques, fourmis,...

AMÉNAGEMENTS FAVORABLES :

- pose de nichoirs
- maintien de cavités dans les murs
- tas de fumiers accessibles aux alentours des bâtiments

AUTRES ESPÈCES FAVORISÉES : Rougequeue noir, Gobemouche gris,...

PARTICULARITÉ : on l'appelle aussi « lavandière grise » ou « hochequeue gris »



© Julien DAUBIGNARD

© www.forez-info.com

Le Rougequeue noir

Phoenicurus ochruros

Une sentinelle haut perchée

HABITAT : vieux bâtiments, ruines et carrières ; niche dans toutes les cavités permettant d'accueillir un nid.

RÉGIME ALIMENTAIRE : insectes et leurs larves (aux abords des étables et des puits)

AMÉNAGEMENTS FAVORABLES :

- pose de nichoirs
- maintien de cavités

ESPÈCES ÉGALEMENT FAVORISÉES : Bergeronnette grise, Gobemouche gris,...

PARTICULARITÉ : le Rougequeue noir est très fidèle à son site de reproduction, il y revient chaque année ; son chant se termine par un bruit de papier froissé.



© Eddy CALONNE

© PNPE

Le Moineau friquet

Passer montanus

Petit pour occuper le moindre trou !

HABITAT : vergers, friches, jardins, parc, champs cultivés avec présence d'arbres,... ; niche en colonie dans des cavités rapprochées (arbres et vieux murs)

RÉGIME ALIMENTAIRE : insectes, graines,...

AMÉNAGEMENTS FAVORABLES :

- plantation de vergers haute tiges et de saules têtards
- plantation et entretien des arbres et buissons isolés *
- plantation de haies de feuillus indigènes
- maintien des vieux murs et des arbres à cavités

ESPÈCES ÉGALEMENT FAVORISÉES : Moineau domestique, Rougequeue noir, Bergeronnette grise,...

PARTICULARITÉ : mâles et femelles se ressemblent comme deux gouttes d'eau, ce qui n'est pas le cas chez le Moineau domestique ; une virgule noire sur la joue blanche est son signe le plus distinctif.



© Nicolas VAN HOVE

© Benoît GAUQUIE

Le Moineau domestique

Passer domesticus

Le pierrot vous salue bien !

HABITAT : cavités dans les habitations, principalement dans les villages et les zones périurbaines

RÉGIME ALIMENTAIRE : graines, insectes, larves, fruits,...

AMÉNAGEMENTS FAVORABLES :

- aménagements de nichoirs ou de recoins propices à la nidification (endroits qu'il retrouve de moins en moins dans les nouvelles habitations)
- diminution de l'emploi d'insecticides (les moineaux étant de grands consommateurs d'insectes)

ESPÈCES ÉGALEMENT FAVORISÉES : Rougequeue noir, Bergeronnette grise,...

PARTICULARITÉ : en Chine, Mao avait décrété l'extinction du moineau, consommateur de céréales, le résultat fut une invasion d'insectes détruisant les récoltes.



© Jean-Michel PEERS

© Eric WALRAVENS

Le Choucas des tours

Corvus monedula

Friand de larves d'insectes et de limaces

HABITAT : prés et cultures pour se nourrir ; tours, grands arbres à cavités, carrières, clochers et ruines pour nicher.

RÉGIME ALIMENTAIRE : insectes, larves, escargots, limaces, vers, fruits, graines,...

AMÉNAGEMENTS FAVORABLES :

- maintien des cavités des bâtiments
- maintien des arbres creux *

PARTICULARITÉ : les choucas sont organisés en groupes fortement structurés et hiérarchisés ; chaque couple est uni pour la vie.



© Sylvain HOUPERT

© www.nature-namur.be

L'Effraie des clochers

Tyto alba

Haro sur les rongeurs des abords de fermes !

HABITAT : zones bocagères ; se reproduit dans les clochers, granges, combles de vieilles bâtisses, vergers,...

RÉGIME ALIMENTAIRE : rongeurs (rats, musaraignes, campagnols,...), insectes,...

AMÉNAGEMENTS FAVORABLES :

- plantation et/ou maintien de haies de feuillus indigènes aux alentours des fermes *
- pose de nichoirs

ESPÈCE ÉGALEMENT FAVORISÉE : Chevêche d'Athéna

PARTICULARITÉ : vers le milieu du siècle, on clouait encore la « Dame blanche » sur les portes des granges pour conjurer le mauvais sort ; fréquentant les cimetières à proximité des clochers et poussant un cri lugubre, elle représentait le « mal ».



© Emile BARBELETTE

© Benoît GAUQUIE



(*) : l'ensemble de ces aménagements peuvent être directement financés dans le cadre du programme agri-environnemental de la Région wallonne. Les autres aménagements peuvent également être valorisés via un plan d'action agri-environnemental.

DÉFINITION :

Mesures agri-environnementales (MAE) :
Pratiques agricoles extensives ^{et/ou} aménagements favorables à l'environnement.

.....

Parc naturel des Plaines de l'Escaut

31, rue des Sapins
7603 BON-SECOURS
069/77.98.10

parcnaturel@lainesdelescaut.be
www.plainesdelescaut.be

Parc naturel du Pays des Collines

1, ruelle des Écoles
7890 ELLEZELLES
068/54.46.00

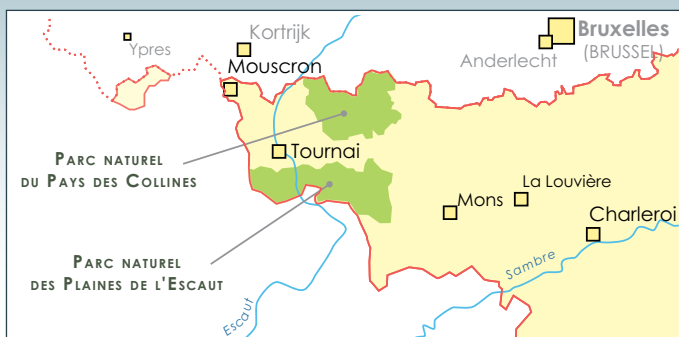
info@pnpc.be
www.pays-des-collines.be



Notes :

A series of horizontal dotted lines for writing notes, spanning the width of the page.

Découvrez les territoires de nos Parcs naturels



Parc naturel des Plaines de l'Escaut Parc naturel du Pays des Collines

31, rue des Sapins
7603 BON-SECOURS
069/77.98.70

1, ruelle des Écoles
7890 ELLEZELLES
068/54.46.00

parcnaturel@plainesdelescaut.be

info@pnpc.be

www.plainesdelescaut.be

www.pays-des-collines.be



PARC NATUREL DES
**PLAINES
DE L'ESCAUT**
VOTRE SECONDE NATURE

PARC NATUREL
PAYS DES COLLINES



Les collines, c'est surnaturel.

ÉDITEURS RESPONSABLES : PNPE et
PNPC - **RÉALISATION ET MISE EN**
PAGE : © PNPE - Mars 2009 -
PHOTOGRAPHIES : Nous remercions
chaleureusement l'ensemble
des photographes qui nous
ont transmis leurs clichés pour
l'illustration de cette brochure.
Tous droits réservés.

DESSINS : Yves FAGNIART

IMPRIMEUR : Imprimerie Deffrenne

♻️ IMPRIMÉ SUR DU PAPIER 100% RECYCLÉ



SPW
Service public de Wallonie

Wallonie
picarde
du cœur et du talent

IDETA
Intercommunalité de développement



Parc naturel
transfrontalier
du Hainaut